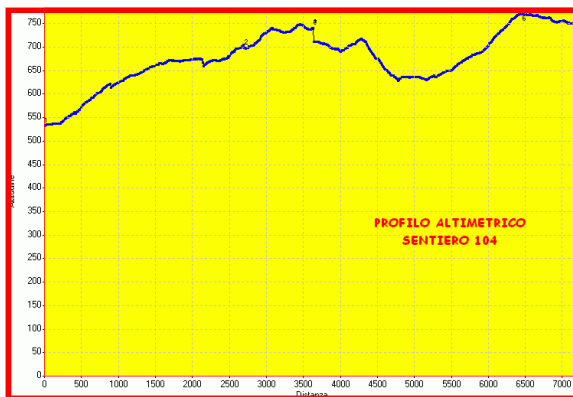


CARTOGRAFIA

Estratto dalla CTR 1:50.000 in formato vettoriale
Regione Piemonte - Settore Cartografico
Autorizzazione N. 7/2007 del 9/5/2007
(riproduzione vietata)



LOGISTICA

In auto

Autostrade A7 Milano - Genova e A21 Torino - Piacenza

Uscita Tortona;

SP 100 in direzione Val Curone

Parcheggio presso l'inizio del paese

In treno + bus

Stazione Ferroviaria di Tortona

Autolinee ARFEA

(tel. 0131 445433 - E-mail: arfea@interbusiness.it)

Linea Alessandria-Tortona-Caldirola



Veduta delle colline

I SENTIERI IN PROVINCIA DI ALESSANDRIA

La Regione Piemonte ha promosso negli ultimi anni un programma di censimento, recupero e promozione della rete sentieristica regionale, con la creazione del **Catasto Regionale dei Sentieri**.

La Provincia di Alessandria, facendo seguito alle indicazioni della Regione, ha istituito nel Febbraio 2006 la **Consulta Provinciale Per la Sentieristica**, costituita dagli enti e dalle associazioni che operano nel settore, con compiti di individuazione dei sentieri da inserire nel catasto, di coordinamento e programmazione degli interventi sul territorio e di consulenza a enti e associazioni.

Il territorio provinciale è stato suddiviso in 8 settori, facenti capo alle sezioni del Club Alpino Italiano presenti in provincia:

- Settore 1: Tortona
- " 2: Novi Ligure
- " 3 e 4: Ovada
- " 5: Acqui Terme
- " 6: S. Salvatore e Valenza
- " 7: Casale M.to
- " 8: Alessandria

Il Servizio Parchi individua i sentieri più significativi degli 8 settori al fine di promuovere forme di turismo a basso impatto ambientale e una migliore conoscenza del nostro territorio.



Il sentiero tra i castagni



Provincia di Alessandria
Direzione Tutela e Valorizzazione Ambientale
Servizio Parchi, Protezione Naturalistica
e Forestazione

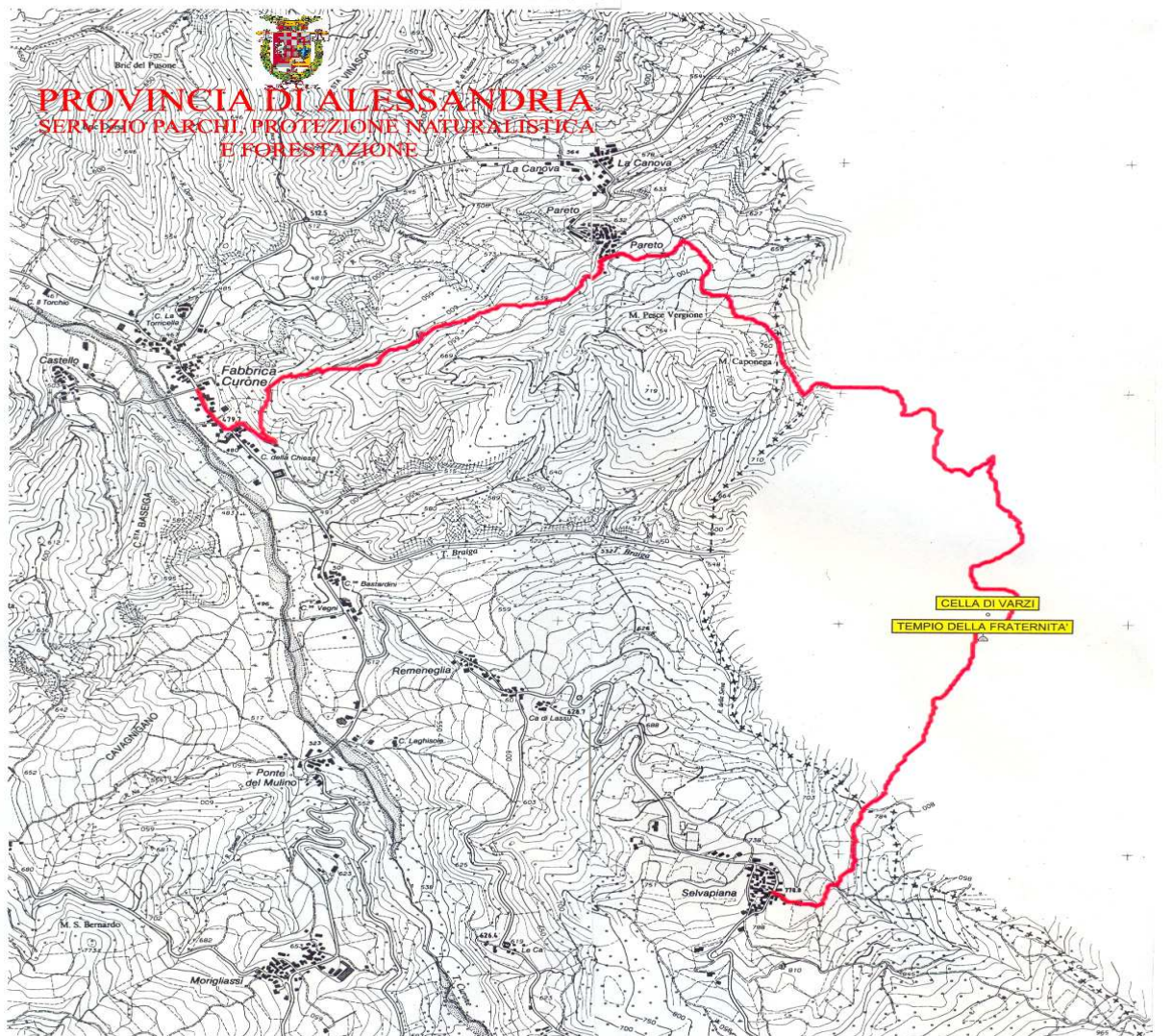
Consulta Provinciale per la Sentieristica

SENTIERO 104
FABBRICA CURONE - SELVAPIANA



www.provincia.alessandria.it/sentieri
servizioparchi@provincia.alessandria.it

SENTIERO 104 "FABBRICA CURONE - SELVAPIANA"



SENTIERO 104-FABBRICA CURONE - SELVAPIANA

- ✓ Segnaletica: segnavia CAI
- ✓ Difficoltà: E (Escursionistico)
- ✓ Lunghezza: km. 7,21 km
- ✓ Tempo di percorrenza: 2 Ore

104



Frazione Pareto

DESCRIZIONE

Il sentiero ha inizio dal paese di Fabbrica Curone, dove si imbocca una stradina asfaltata che parte sulla sinistra della strada provinciale, di fronte alla incantevole Pieve gotico-romantica e all'altezza dell'insegna del bar-tabacchi omonimo. La strada asfaltata sale per un breve tratto, diventando poi sterrata, indicata con il segnavia CAI n.104; il sentiero risale dolcemente in un boschetto a prevalenza di castagno e con belle fioriture primaverili di primula e eleboro. Dopo circa due chilometri di percorso si giunge alla piccola frazione di Pareto (mt.650); la si lascia alla propria sinistra proseguendo lungo il tracciato che si apre su un ambiente prativo e dal quale si gode di una incantevole visuale panoramica sulle valli limitrofe. In prossimità di un evidente bivio mantenere la destra (avvertenza: in questo tratto del sentiero scarseggia la segnaletica) e circa 50 mt dopo aver superato una baracca verde svoltare a sinistra seguendo il percorso che sale tra ciliegi, querce, castagni e pioppi bianchi. In corrispondenza di uno spiazzo ove si dipartono più tracciati, mantenere la direzione principale (diritta) che porta in breve ad un ambiente più aperto, caratterizzato da una bella veduta panoramica sulla valle sottostante. Si cammina tra alti cespugli di ginepro misti a querce, per poi inoltrarsi nuovamente in un fitto bosco di castagni; giunti dove il sentiero principale inghiaiato scende verso destra, mantenersi invece sul tracciato più disconnesso a sinistra (segnaletica scarsa) e proseguire nel bosco. Dopo circa 100 mt. si sbucca su di uno spiazzo, dal quale bisogna immettersi sulla stradina inghiaata che scende verso destra e che porta ad una bella veduta di Cella di Varzi. Il sentiero, dopo aver lasciato sulla propria sinistra i ruderi del Castello dei Malaspina (secolo XIII), sbocca sulla strada asfaltata e svoltando a destra si attraversa il paese di Cella di Varzi. Oltrepastato il ponte si gira a sinistra, seguendo le indicazioni per il Tempio della Fraternità (mt. 700) (varziviva.net), costruito su iniziativa di un sacerdote del posto, cappellano militare durante l'ultimo conflitto mondiale, come simbolo e auspicio della fratellanza umana e che raccoglie cimeli bellissimi di tutto il mondo. Superato il Tempio si prosegue sulla destra del cimitero seguendo la segnaletica e procedendo sulla strada sterrata che si inoltra tra aree prative, castagni e querce ed arriva in breve al paese di Selvapiana (mt.770), dove il sentiero termina in corrispondenza di una fontanella in un piccolo spiazzo.